

Uddannelsesplan

1. praktkniveau

Rathlouskolen



– en styrke i dit barns hverdag

Sidst redigeret november 2020



Uddannelsesplan 1. niveau

Rathlouskolen - en fri grundskole i Odder

Kultur og særkende

Professionsteamet består af 8 skoler beliggende i Odder kommune. I Odder kommune er der udover Rathlouskolen, 2 kommunale byskoler samt 4 landskoler tilkøbet praktikken.

Rathlouskolen har udarbejdet en plan for udvikling af skolen – både strukturelt og indholdsmæssigt. Planen er, at vi ønsker fortsat at udvikle læringsmiljøer, der lever op til vores lokale værdigrundlag. Se vores værdigrundlag bagerst i denne folder.

Dette gøres blandt andet ved ændring af skolens struktur

- kortere skoledage og længere frikvarterer
- morgensamling/fælles samling som fag (dannelse)
- "bånd" på tværs af klasserne på 1.-3. årgang
- udvidelse af antal lektioner – bl.a. flere timer i engelsk og tysk
- musical, teater og julecabaret som faste traditioner på bestemte årgange

Traditioner på skolen spænder fra hytteture og lejrskoler over skolefester, musical, julecabaret og diverse teaterforestillinger. Det er vigtigt for os at se vores værdier i hverdagen - det vi siger, er det vi gør.

Skolen har fokus på forpligtende fællesskaber som er grundlag for vores arbejde med trivsel og traditioner. Vi ønsker at arbejde systematisk med trivsel, så alle elever på Rathlouskolen oplever at være en del af samt kunne bidrage til fællesskabet.

Ud over at alle klasser har klasselærere og generel AKT indsats ved behov, er nogle af de særlige tiltag vi benytter på trivselsområdet:

- Fri for mobberi for 0. - 3. kl.
- AKT indsats med forløb for 4. til 6. kl.
- MOT for 7. - 9. kl.
- Digital trivsel - 'Dit liv på nettet'
- LST-cafe

På IT området agerer vi ud fra at stille bærbare pc'er til rådighed for de yngre elever og har en BYOD ordning for 6. klasserne og opefter. I skoleåret 21/22 udvides BYOD til også at gælde 4. og 5.klasse. Alle lærerne har en Chromebook som arbejdsredskab og Google G-suite er vores pædagogiske IT platform.



Beskrivelse af Rathlouskolen

Rathlouskolen er en selvejende institution - en fri grundskole. Rathlouskolen er en gammel skole. Historien kan føres tilbage til 1890'erne og følges, via forskellige bygninger og ejere, frem til Villa Rathlou, hvor den daværende ejer i 1928 opnår eksamensret.

I slutningen af 60'erne skiftede skolen navn fra Odder Private Realskole til Rathlouskolen. På dette tidspunkt er de kommunale overenskomster, hvor børn fra oplandskommunerne bliver optaget på skolen efter 7. kl. allerede påbegyndt.

Denne overenskomst ophører i 1990 og i tiden derefter, har skolen etableret sin identitet og berettigelse som 2-3 sporet fri grundskole med børn fra børnehaveklasse til 9. klasse.

Rathlouskolen har ca. 480 elever fordelt på

- 2 spor på 0.-6. årgang
- 3 spor på 7.-9. årgang

Vi prioriterer en lav klassekvotient med

- 20 elever i klasserne 0. til 5. klasse
- 22 elever i klasserne 6. til 9. klasse

Bestyrelsen har den overordnede ledelse af skolen. Bestyrelsen er ansvarlig over for Undervisningsministeriet og skal sikre, at skolens økonomi og drift er i overensstemmelse med reglerne om frie grundskoler og disses vedtægter.

Skoleleder og viceskoleleder har den faglige og pædagogiske ledelse samt ansvar for den daglige forretningsgang samt personaleledelse. Den administrative leder har ansvaret for skolens økonomi samt det teknisk/administrative område. I SFO har vi en daglig leder uden personaleansvar, men med det daglige ansvar for børn og aktiviteter i SFO.

Klasselæreren har det daglige ansvar for børnene i skoletiden samt samarbejdet med forældrene. På lærer- samt pædagogmøder arbejdes der dels med praktisk planlægning, dels med den pædagogiske udvikling.

Vi har fokus på medbestemmelse og demokratisk dannelse. Vi har et lille elevråd for 3. til 6. klasse og et stort elevråd for 7. til 9. klasse. Elevrådene taler elevernes sag på skolen og planlægger alternative dage for hele skolen, bidrager til den gode fælles kultur samt deltager i samling med oplæg, konkurrencer og orientering.

Vi har ligeledes legepatrulje og venskabsklasser på tværs af 0. - 6. årgang.



Det udvidede praksissamarbejde

Vi ser gerne, at studerende benytter skolen gennem hele studieforløbet, og vi stiller gerne klasser eller elever til rådighed for forsøg, observationer, skole/hjem-samarbejde o.l. Initiativet kan i den forbindelse komme fra den studerende, men vi er her på skolen også optaget af, hvordan det udvidede praksissamarbejde kan bruges i forbindelse med faglig udvikling og vil gerne i tilfælde, hvor det er relevant, tage kontakt til jer.

Hvis I vil bruge skolen for eksempel som empiri til bacheloropgaven, indsamling af data og/eller spørgeskemaer er det vigtigt at tage kontakt i god tid.

Praktikkens organisering

Praktikvejleder

På skolen vil de studerende blive knyttet til en praktikvejleder. Praktikvejlederen er en ressourceperson med særlig viden og kompetencer i forhold til faget praktik. Praktikvejlederens rolle er at vejlede, sparre og coache igennem hele praktikken. Hun understøtter alle områder, så de studerendes praktik bliver så vellykket som muligt.

Praktikvejlederen koordinerer de studerendes 37 timers arbejdsuge, så der er plads til undervisning, vejledning med praktiklærer og praktikvejleder, andre læreropgaver, observationer, refleksioner samt planlægning og evaluering af undervisning.

I løbet af praktikperioden vejleder praktikvejlederen gruppen af studerende i områder, der ligger udover planlægning, gennemførelse og evaluering af undervisningen. Dette kan være lokale forhold som f.eks., teamsamarbejde, forældresamarbejde, etikken om lærerfaget, relationer til kollegaer, forældre, ledelse o.l.

Praktikvejlederen har fokus på at facilitere, at den studerende kommer i gang med at reflektere over egen kompetenceudvikling, og at den studerende fastholder sit fokus på egne kompetencemål.

Praktikvejlederen vil følge praktikken nært og også vejlede den studerende med vanskeligheder i praktikken. Praktikvejlederen er neutral og tager ikke del i bedømmelse af praktikken eller eksamen, men evaluerer praktikforløbet med de studerende.

I samarbejdet med Læreruddannelsen har vejlederen en vigtig rolle og er bl.a. deltagende i praktik planlægningsmødet.

Praktiklærer

Praktiklærerne vil være dem, hvis undervisning du som studerende overtager. Den studerende vil typisk blive knyttet til en til tre praktiklærere, som underviser i den studerendes undervisningsfag. I samarbejde med praktiklæreren planlægges, gennemføres og evalueres undervisningen. Vi tilstræber, at tilbyde alle vores praktiklærere kurser, så de er opdateret på praktiklæreropgaven.



Skolelederen

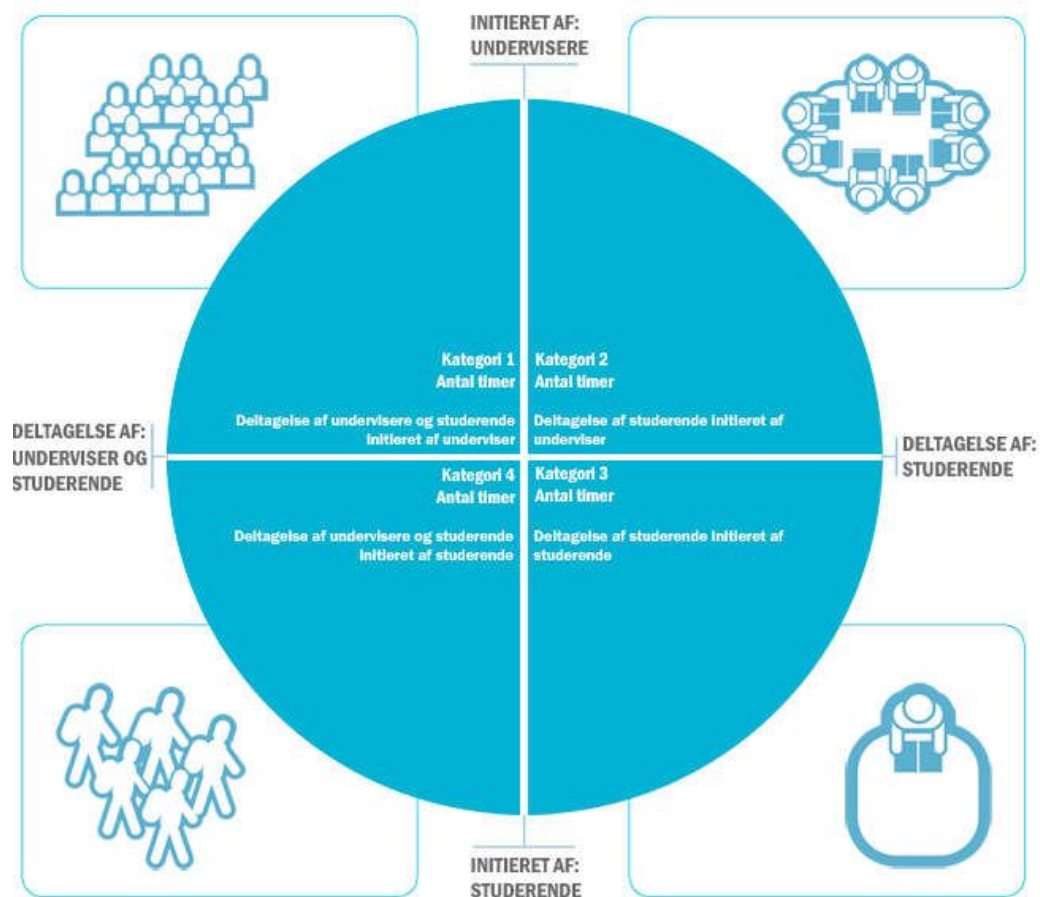
Skolelederen er ansvarlig for praktikken og bliver brugt til overordnede spørgsmål af personalemæssig karakter. Lederen vil altid byde de studerende velkommen samt være deltagende i evalueringen.

Forventninger

I Odder vil enhver praktik været forbundet med en forventningsafklaring. Denne er ens for alle skoler og foretages i det første møde mellem studerende, praktikvejleder og praktiklærere.

På besøgsdagene møder den studerende på skolen som kommende kollegaer, med de samme krav og forventninger om fremmøde, aktiv deltagelse samt tavshedspligt, som til alt andet personale på skolen - dog med forståelse for, at du er studerende, og at du er i et studieforløb.

Vi forventer, at den studerende møder til aftalte arrangementer, og at du som studerende indgår i skolens hverdag på lige fod med praktiklæreren. Vi har en forventning om, at hver studerende selv er ansvarlig for at få så meget ud af praktikken som muligt. Dette betyder bl.a. at den enkelte studerende er opmærksom på at bevæge sig i alle felter af studieaktivitetsmodellen.





Som studerende vil man opleve hverdagen på skolen, med alt hvad den byder på af planlagte og uforudsete ting. En skole er en dynamisk arbejdsplads, hvor vi ikke altid kan planlægge, hvad der sker i morgen. Vi vil selvfølgelig undervejs guide og informere, så godt vi kan, men det er også nødvendigt, at man bruger praktikken til at opøve evne til at agere på en dynamisk arbejdsplads.

Hvis der i praktikperioden opstår sygdom hos praktiklæreren, kan du som studerende stadig få lov til at gennemføre din planlagte undervisning. Hvis du føler det trygt, vil dette kunne foregå uden en lærer tilstede. Der er dog altid rygdækning fx fra naboklassen eller kontoret, hvis der skulle opstå situationer, hvor du har brug for støtte. Ved længerevarende sygdom vil vi dog altid finde en løsning, da du som studerende selvfølgelig har brug for at få vejledning på det, der foregår i timerne.

Hvis man som studerende selv bliver ramt af sygdom, kontaktes praktiklærer eller praktikvejleder. Her forventes det, at man deler en vikarplan med praktiklærer og eventuelle medstuderende.

Arbejdsugen

Antal af lektioner og vejledningstimer afhænger af den enkelte studerende, indhold af praktikforløb samt perioden for praktikken. Som studerende kan man opleve anderledes uger med teater, ture mm. Dette er en del af perioden og dermed en del af praktikken.

På Rathlouskolen kører vi flere uger om året 'flexuger'. Flexuger er uger, hvor klasserne og lærernes skemaer laves om, og klasserne dermed får mulighed for at fokusere anderledes i fagene med for eksempel tværfaglige projekter, temauger på tværs af skolens årgange, fagdage mm.

Vejledende timetal

	1. praktkniveau	2. praktkniveau	3. praktkniveau
Undervisningstimer	8 timer/11 lektioner	10 timer/13 lektioner Heraf mindst 3 timer i 2. undervisningsfag	12 timer/16 lektioner Heraf mindst 3 timer i 3. undervisningsfag
Observationstimer	6 timer	4 timer	2 timer klasselæreropgaver*
Vejledning	1 time om ugen	1 time om ugen	1 time om ugen



*Klasselærer/kontaktlæreropgaver:

I skemaet er placeret 2 timer, hvor den studerende skal løse opgaver i den klasse, som han/hun primært er knyttet til. Sammen med praktiklæreren og klasseteamet planlægges, hvilke indsatsområder den studerende skal arbejde med. Det kan være fagfaglige opgaver, såsom at yde faglig støtte til elever, læseløft, strukturere opgaver mm. Det kan også være et fokus på inklusion og det relationelle i klassen, hvor den studerende kan observere, afholde elevsamtaler, aftale indsatsområder med enkelte elever, hjælpe til fastholdelse af koncentration osv.

Arbejdsplanen bliver lavet med hensyntagen til, at der for den studerende skal være god tid til at planlægge, gennemføre samt evaluere undervisningen. Den studerende bliver primært knyttet til et team og en klasse, hvor størstedelen af undervisningen vil foregå. I samarbejdet med praktiklæreren forventningsafstemmes det med den studerende, hvilken rolle medstuderende og praktiklæreren skal have, når vedkommende er til stede i undervisningen.

På 1. og 2. praktikniveau vil det mest af undervisningen foregå med praktiklærers tilstedeværelse. På 3. praktikniveau skal den studerende stå alene i undervisningen. Dog kan enkelte fag eller timer godt foregå i samarbejde med en medstuderende eller praktiklærer.

Arbejdstiden følger som sagt studieaktivitetsmodellen og kan veksle mellem

Opgave	Den studerendes rolle
Undervisning	Undervisning i undervisningsfag i klassen. I samarbejde med praktiklærer fordeles rollerne til hver time. Kompetencemålene er i fokus.
Klasselærer/ kontaktlæreropgaver	Opgaver der løses, når andre faglærere står for undervisningen. Fokusområde planlægges med praktiklærer og team.
Forberedelsestid	Undervisningen forberedes. Vi anbefaler, at der planlægges ud fra en planlægnings analysemodel fx SMITTE-modellen.
Vejledningstimer med praktiklærer	Vejledningstimerne indeholder temaer fra alle sider af undervisningen - planlægning, gennemførelse, evaluering og andre læreropgaver. I forløbet indgår en fælles vejledningstime med PT- vejlederen fra VIA med fokus på praktikopgaven og prøven i praktik.
Vejledning med praktikvejleder	Kan være i gruppe eller individuel og kan indeholde temaer fra alle sider af undervisningen og lærergerningen. Praktikvejlederen vil i vejledningen hjælpe den studerende med at fastholde fokus på egne fokusområder og mål ifm. kompetenceudvikling.
Deltagelse i teammøder	Sammen med praktiklæreren deltager man i relevante møder med det



	<p>resterende klasse/årgangsteam.</p> <p>Møderne kan omhandle klassetrivsel, forældresamarbejde og der kan drøftes indsatsområder for enkelte børn.</p>
Deltagelse i lærerrådsmøder, enhedsmøder mm.	<p>I praktikperioden deltager den studerende i lærerrådsmøder og enhedsmøder. Den studerende kan være lyttende, men må meget gerne være aktiv i dialogerne på mødet.</p>
Forældresamarbejde	<p>I samarbejde med praktiklærer planlægges, hvordan den studerende vil orientere forældrene om valgte undervisningsforløb.</p> <p>Den studerende kan deltage på forældremøder eller ved skole/hjem-samtaler. Den studerende deltager aktivt i inddragelse af forældrene i forhold til valgte fokusområder ved løsning af klasselærer/kontaktlæreropgaver.</p>
Tilsyn - den gode rollemodel	<p>På Rathlouskolen ser vi den studerende som en kommende kolleger, derfor forventninger vi, at I varetager den opgave på lige fod med andre lærere. Dvs. at I reagerer ligesom skolens ansatte, når I oplever en uhensigtsmæssige adfærd, en konflikt eller anden ageren, som går imod skolens værdier og regler.</p>
Faglig fordybelse	<p>Den studerende skal fordybe sig i aktuelle emner og læsefaglige tekster. Praktikvejleder, praktiklærer eller praktikansvarlig leder kan være behjælpelig med at finde relevante faglige tekster.</p>
Deltagelse i projekter / studiegrupper	<p>Den studerende kan indgå i igangværende projekter på skolen, hvor det er relevant.</p>

Forældresamarbejde

I arbejdsugen skal der på 3. praktiktiveau være et øget fokus på forældresamarbejdet. Det kan være i vejledningen eller i udarbejdelsen af handleplaner, deltagelse i forældremøder, afholdelse af skole/hjem-samtaler eller deltagelse på møder med forældre og/eller eksterne samarbejdspartnere.

I tilknytningen til det/de fokuspunkt(er) den studerende har i forhold til klasselærer/kontaktlæreropgaver, skal der også planlægges, hvordan forældrene inddrages i arbejdet, og den studerende skal heri være en aktiv deltager.

Kompetenceområder 1. praktkniveau (1. studieår)



Kompetenceområder	Færdighedsmål: Den studerende kan	Vidensmål: Den studerende har viden om
<p>Kompetenceområde 1: Didaktik omhandler målsætning, planlægning, gennemførelse, evaluering og udvikling af undervisning, herunder læringsmålstyret undervisning.</p> <p>Kompetencemål: Den studerende kan i samarbejde med kolleger begrundet målsætte, planlægge, gennemføre, evaluere og udvikle undervisning.</p>	målsætte, planlægge, gennemføre og evaluere undervisningssekvenser i samarbejde med medstuderende og kolleger,	folkeskolens formål og læreplaner, principper for undervisningsplanlægning, undervisningsmetoder og organisering af elevaktiviteter under hensyntagen til elevernes forudsætninger,
	evaluere elevernes udbytte af undervisningen i forhold til formulerede mål og	evalueringsformer til vurdering af elevens målopnåelse på praktikskolen,
	analysere undervisningssekvenser med henblik på udvikling af undervisningen,	observations-, dataindsamlings- og dokumentationsmetoder,
<p>Kompetenceområde 2: Klasseledelse omhandler organisering og udvikling af elevernes faglige og sociale læringsmiljø.</p> <p>Kompetencemål: Den studerende kan lede undervisning samt etablere og udvikle klare og positive rammer for elevernes læring, og klassens sociale fællesskab.</p>	lede elevernes deltagelse i undervisningen,	klasseledelse,
<p>Kompetenceområde 3: Relationsarbejde omhandler kontakt og relationer til elever, kolleger, forældre og skolens ressourcepersoner.</p> <p>Kompetencemål: Den studerende kan varetage det positive samarbejde med elever, forældre, kolleger og andre ressourcepersoner og reflektere over relationers betydning i forhold til undervisning samt elevernes læring og trivsel i skolen.</p>	kommunikere lærings og trivselsfremmende med elever,	kommunikation, elevtrivsel, motivation, læring og elevrelationer,
	kommunikere med forældre om undervisningen og skolens formål og opgave.	skole-hjemsamarbejde.



Vejledning

Den studerende vil kunne forvente mindst 1 vejledningstime om ugen enten med praktislærer og/eller med praktikvejleder. Vores syn på vejledning er, at vejledningen primært skal være vejsøgende og ikke vejvisende.

Vejledningen består af tre kategorier:

- **Førvejledning**

- Finder sted før undervisningen. Her kan praktislæreren og den studerende drøfte begrundelser og overvejelser ang. planlægningen af undervisningen.

- **Vejledning i løbet af praktikken**

- Skal tage udgangspunkt i praktislærerens observationer af den studerendes undervisning. Det er vigtigt, at det bliver en vejledningssamtale og ikke en egentlig bedømmelse af den studerendes præstationer, der bliver det centrale.

Åbne spørgsmål og drøftelser er det både praktislærer og studerende i vejledningen skal stræbe efter. Kompetenceområderne vil ofte være på dagsordenen i vejledningerne, hvor praktislæreren vil guide, svare på spørgsmål samt udfordre den studerende med spørgsmål.

Den studerende kan med fordel bruge praktikken til at finde et relevant problem/emne til bacheloropgaven

- **Eftervejledning**

- Er vejledning på grundlag af gennemført forløb i undervisningen, hvor studerende og praktislærer sammen reflekterer over, hvorvidt målene for forløbet blev opfyldt. Hvad de studerende og praktislæreren oplevede undervejs i forløbet og hvilket udbytte eleverne fik af undervisningen.

Kvalitetssikring og udvikling af praktikken

Der er altid evaluering undervejs og til slut i praktikken. Evalueringen foregår med praktislæreren med fokus på forventningsafklaringen. Desuden evalueres praktikken også på praktikvejleder/ledelsesniveau.

Bedømmelsen af praktikken foretages af den primære praktislærer. Den studerende vil altid kende denne bedømmelse inden praktikken er slut. Formelt sender skolelederen i samarbejde med praktikvejlederen bedømmelsen videre til VIA.

Hvis praktislæreren undervejs i praktikken bliver usikker på, hvorvidt den studerende kan bestå, vil denne i samarbejde med praktikvejlederen orientere den pågældende studerende. Den studerende vil tydeligt få at vide, hvori usikkerheden ligger og har herefter mulighed for at rette op på problemet. Hvis det ikke er muligt for den studerende at ændre på det, vil denne igen i en samtale få at vide, at praktikken ikke kan bedømmes bestået.

Det er vigtigt at understrege, at de studerende er studerende og ikke færdiguddannede. Derfor skal der være rigeligt plads til fejl. Det centrale bliver, at man i samarbejde med medstuderende og praktislærer kan blive klogere og lære af disse fejl. Hvis der undervejs i forløbet opstår uenighed mellem studerende og praktislærer, kan disse drøftes med praktikvejleder og skoleleder.



Prøven i praktik

Praktikprøven på 1. niveau eksamineres og bedømmes af en praktislærer og en underviser udpeget af læreruddannelsen, mens praktikprøverne på 2. og 3. niveau bedømmes af en praktislærer, en underviser fra læreruddannelsen samt en ekstern censor. På 1. studieår afholdes prøven i grupper af 2-4 studerende og på 2. og 4. studieår i grupper eller individuelt. Prøverne afholdes samlet på én eller to skoler i en skolegruppen.

Praktiske informationer

Praktikvejleder: Vibeke S. Madsen: vibe1582@rathlouskolen.com

Praktikansvarlig leder: Dorte Halberg: dh@rathlouskolen.com

Rathlouskolen:

Adresse: Rosensgade 83, 8300 Odder

Tlf.: 8656 1844

E-mail: rathlouskolen.odder@rathlouskolen.dk

Hjemmeside: <http://rathlouskolen.skoleporten.dk>



Rathlouskolens værdigrundlag

Rathlouskolen har som overordnet mål at udvikle hele og selvstændige personligheder med størst muligt potentiale. Dagligdagen skal i form og indhold fremme dannelse samt personlig og faglig udvikling hos det enkelte barn.

I fællesskabet opøves erkendelse af - og respekt for - egne og andres grænser og værdier, således at eleverne er i stand til at tage stilling og handle derefter. Derved bliver de parate til at møde fremtidens udfordringer.

Skolen skal forberede eleverne til vende sig ud imod - og leve i - et samfund med frihed og folkestyre.

Rathlouskolens formål er at drive en moderne og tidssvarende fri grundskole efter de til enhver tid gældende love og regler for friskoler og private grundskoler m.v. Skolen ønsker at være et alternativ til kommunens skoler og skal som minimum give en undervisning, som står mål med, hvad der almindeligvis kræves i folkeskolen.

Se værdigrundlaget samt målsætninger helt udførligt beskrevet på: www.rathlouskolen.dk

Modet til at turde - evnen til at kunne



RATHLOUSKOLEN

Odders frie grundskole siden 1928



Værdigrundlag



På Rathlouskolen er alle gode skolevenner!



Fællesskab

Respekt for traditionen – åbenhed for forandring.

- Fællesskab og faglighed går hånd i hånd
- Stærke forpligtende fællesskaber
- Ingen må føle sig alene
- Alle skal opleve at have værdi og at de kan bidrage til fællesskabet
- Vi drager omsorg for hinanden
- Vi arbejder med egne og andres grænser

Værdigrundlag



Faglighed

Den, der er medbestemmende, tager ansvar.

- Deltagelsesmuligheder for alle - aktiv deltagelse
- Fokus på fundamentet - grundlæggende færdigheder
- Tydelige forventninger og krav
- Åbne for udfordringer og ny viden
- Gøre sit bedste og søge personlig succes
- Udgangspunkt i den enkeltes potentiale og kompetencer
- Viden i anvendelse
- Lav klassekvotient

Værdigrundlag



Kreativitet

Kreativ i det faglige – faglig i det kreative.

- På Rathlouskolen er vi kreative - med plads til forskellighed
- Projekter på alle årgange
- Viden i anvendelse
- Leg og fantasi
- Kreativitet er også rummelighed
- Plads til det skøre, det skæve og det nye
- Spontanitet og plads til åbne svar

Værdigrundlag



At gå på to ben

Dannelse

Børn i balance - at kunne både gå og begå sig.

- Dannelse og uddannelse er to ligeværdige ben
- At udvikle sig til livsduelige mennesker
- Måden vi er sammen på
- Verden skal ind i skolen - skolen skal ud i verden
- At forholde sig til sig selv og sin omverden
- Blive til noget - og nogen